

RAPORT DOTYCZĄCY UDZIAŁU SENIORÓW W ŻYCIU PUBLICZNYM WOJEWÓDZTWA KUJAWSKO-POMORSKIEGO

Województwo:	Kujawsko-Pomorskie
Liczba mieszkańców	2098370 ¹ mieszkańców
w tym osób starszych:	410516 osób powyżej 60 roku życia 19,6% mieszkańców województwa
w tym kobiet	243343 kobiet powyżej roku życia 59% wszystkich seniorów

Charakterystyka społeczno-gospodarcza województwa kujawsko-pomorskiego, z uwzględnieniem środowisk osób starszych.

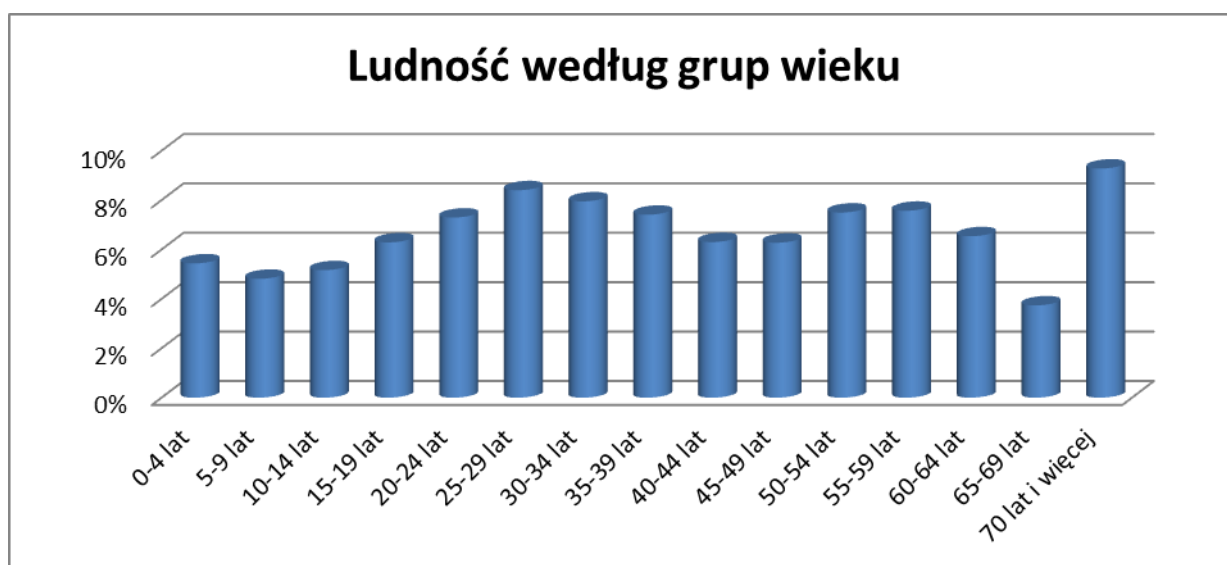
Podstawowe dane o województwie.

Województwo kujawsko-pomorskie położone jest w północno-centralnej Polsce, granicząc z województwami pomorskim, warmińsko-mazurskim, mazowieckim, łódzkim i wielkopolskim. Na województwo składa się 19 powiatów ziemskich, 4 powiaty grodzkie oraz 144 gminy. Największymi obszarami miejskimi województwa są Bydgoszcz i Toruń będące stolicami województwa (oraz odpowiednio siedzibą wojewody oraz siedzibą marszałka) oraz Włocławek, Grudziądz, Inowrocław. Województwo zajmuje obszar 17 972 km², co stanowi 5,7% powierzchni Polski.

¹ Dane w raporcie oparte zostały o źródła GUS za 2011 rok, chyba że w przypisach stwierdzono inaczej.

Ludność województwa

Województwo kujawsko-pomorskie zamieszkuje 2 098 370 osób, z czego 52% kobiet oraz 48% mężczyzn. Większa część (ok. 60%) osób zamieszkuje obszary miejskie. Dominującą grupą ludności są osoby w wieku produkcyjnym (pomiędzy 18 a 60 rokiem życia kobiety i 18 a 65 rokiem życia mężczyźni) stanowiące 64,4 % ogółu mieszkańców, natomiast osoby w wieku poprodukcyjnym (powyżej 60 roku życia kobiety oraz 65 roku życia mężczyźni) stanowią 16,6% mieszkańców (różnica z danymi podanymi w tabeli na wstępie polega na uwzględnieniu w nich mężczyzn pomiędzy 60 a 65 rokiem życia). Bardziej szczegółowy rozkład populacji jest następujący:



Wykres 1: Wiek

Jak widać na powyższym wykresie do grona seniorów w ciągu najbliższych kilku lat dołączy spora grupa osób, które obecnie są na ostatnim etapie swojej kariery zawodowej, czyli osoby pomiędzy 50 a 65 rokiem życia. W efekcie liczba osób w województwie w wieku poprodukcyjnym powoli będzie się zbliżać do 1/5 całej populacji. Województwo wykazuje także mały, aczkolwiek dodatni przyrost naturalny na 1000 osób wynoszący 0,63 (dla Polski 0,34). Wśród mieszkańców występuje dosyć wysokie saldo migracji wewnętrznych i zagranicznych na pobyt stały na 1000 ludności wynoszące -0,8 (przy 0,11 dla Polski). Obecnie prognozy demograficzne przewidują stopniowy spadek ludności województwa do poniżej dwóch milionów mieszkańców w granicach 2030 roku².

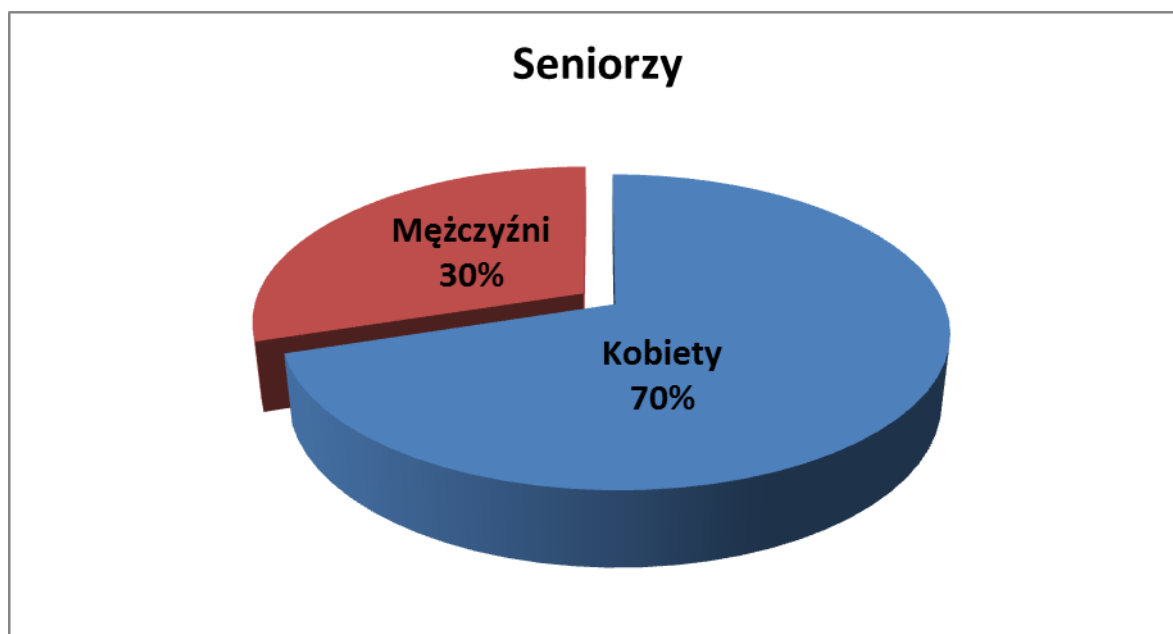
² Kujawsko-Pomorskie Analizy Regionalne. Prognozy rozwoju województwa kujawsko-pomorskiego 2030+ <http://www.kujawsko-pomorskie.pl/strategia/downloads/badania/analizy/analizy1.pdf> [dostępne grudzień 2012r.]

Bydgoszcz, posiada 361 tys. mieszkańców, (co stanowi 28,6% mieszkańców miast oraz 17,5% mieszkańców województwa). Toruń posiada 207 tys. (skupiając odpowiednio: 16,4% i 10,0%), Włocławek 118 tys. – (9,4% i 5,7%) a Grudziądz 99 tys. – (7,8% i 4,8%). Do grupy dużych miast można zaliczyć również Inowrocław posiadający 76 tysięcy mieszkańców. Grupę miast średniej wielkości tworzy 16 ośrodków liczących od 10 do 30 tys. mieszkańców.

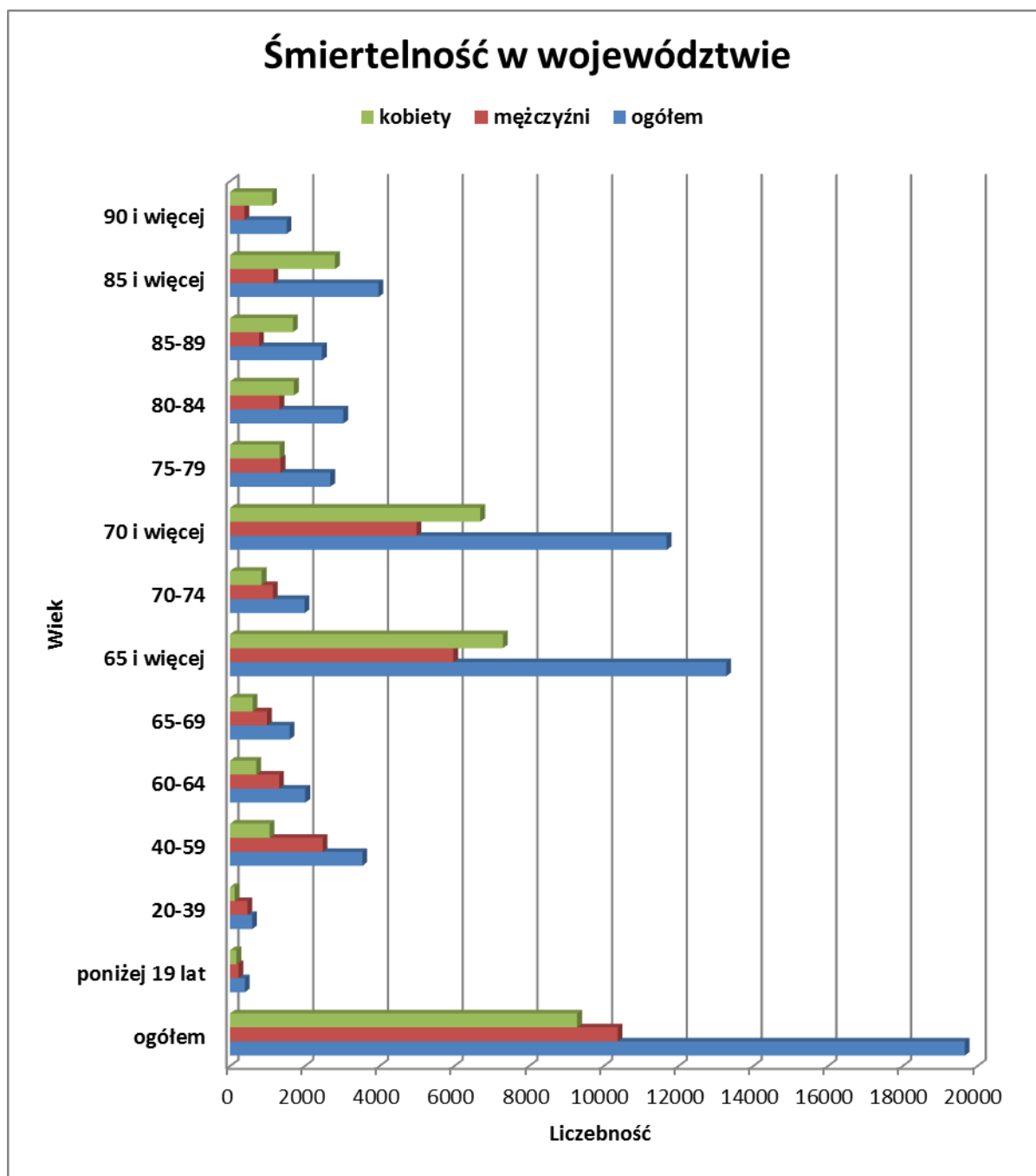
Seniorzy w województwie

Przedział wiekowy	Ogółem (w nawiasach jaki % stanowią wszystkich seniorów)	W tym kobiet (w nawiasach jaki stanowią % grupy wiekowej)
60-64 lat	137274 [33,44%]	74077 [53,96%]
65-69 lat	78486 [19,12%]	43997 [56,06%]
70-74 lat	68026 [16,57%]	40364 [59,34%]
75-79 lat	57658 [14,05%]	36219 [62,82%]
80-84 lat	41150 [10,02%]	27703 [67,32%]
85 lat i więcej	27922 [6,80%]	20983 [75,15%]

Tabela 1: Seniorzy – wiek



Wykres 2: Płeć

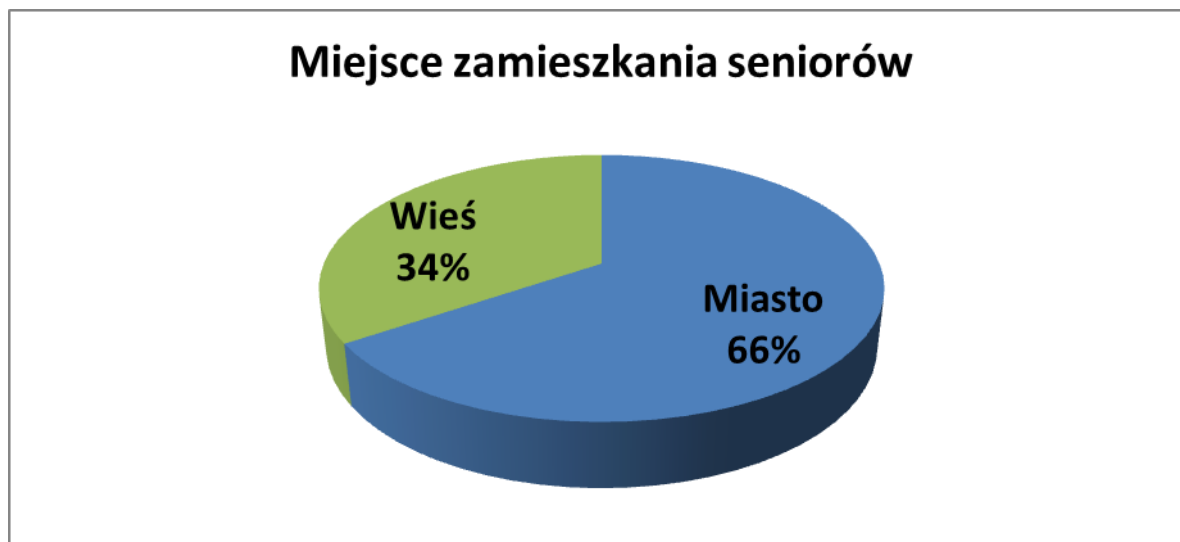


Wykres 3: Śmiertelność

Seniorzy w większości zamieszkują obszary miejskie³, nawet w nieco większym stopniu niż ogół mieszkańców (gdzie liczba osób mieszkających w mieście wynosi 63%). Rozkład ten jest także widoczny w poszczególnych przedziałach wiekowych. Występują pewne różnice ze względu na płeć seniorów mieszkających w miastach oraz na wsi. Więcej kobiet w najwyższych przedziałach wiekowych mieszka na wsi i liczba ta ma tendencje wzrostową

³ Dane odnoszące się do zamieszkania seniorów dotyczą stanu na 2010 rok.

wraz z wiekiem. W przedziale od 60 do 64 lat kobiety stanowią 51% seniorów, natomiast już w przedziale osób powyżej 80 roku życia stanowią aż 70% seniorów na wsi. Odwrotne zjawisko ma miejsce w miastach gdzie w przedziale od 60 do 64 lat kobiety stanowią 66% seniorów, a w przedziale osób powyżej 80 roku życia stanowią 62% seniorów w mieście. Poniższy wykres przedstawia rozkład zamieszkania seniorów pomiędzy na wsią a miastem:



Wykres 4: Miejsce zamieszkania seniorów

Osoby w wieku poprodukcyjnym, co zostało już wcześniej zauważone będą się stopniowo stawały coraz większą częścią populacji. Estymuje się że liczba seniorów w 2030 roku w województwie kujawsko-pomorskim będzie wynosiła 440 tys⁴. osób. Szczególny wzrost jest prognozowany wśród najstarszej grupy osób. Z ciekawą konkluzją możemy się spotkać w Kujawsko-Pomorskiej Analizie Regionalnej mianowicie „Na poziomie województwa, podstawową konsekwencją prognozy będzie zmniejszanie zapotrzebowania na usługi o charakterze regionalnym. Ludność starsza, której udział będzie sukcesywnie rósł, korzystać będzie przede wszystkim z usług realizowanych na poziomie lokalnym. Usługi poziomu regionalnego i metropolitalnego będą więc w mniejszym, niż obecnie, stopniu służyły zaspokajaniu potrzeb mieszkańców regionu, a w większym, niż obecnie, stopniu świadczyły o konkurencyjności regionu (atrakcyjności dla ludności innych regionów)”⁵.

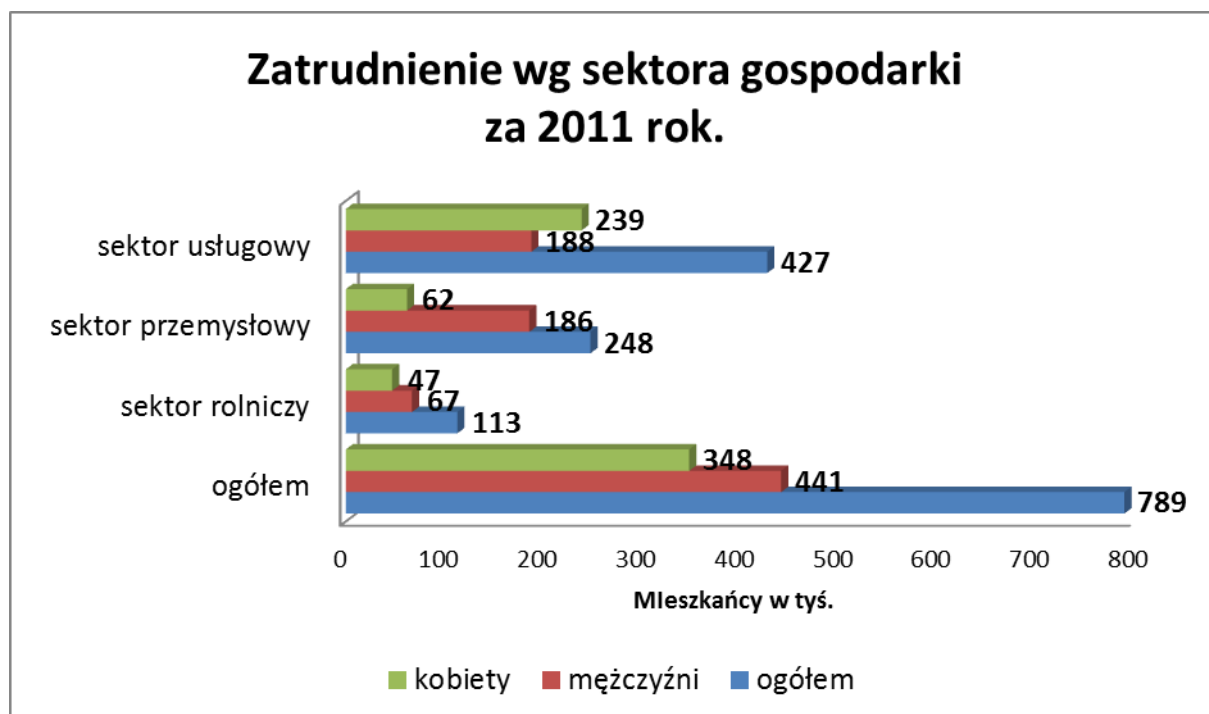
⁴ Kujawsko-Pomorskie Analizy Regionalne. Prognozy rozwoju województwa kujawsko-pomorskiego 2030+ <http://www.kujawsko-pomorskie.pl/strategia/downloads/badania/analizy/analizy1.pdf> [dostępne grudzień 2012r.]

⁵ tamże s. 25

Gospodarka i zatrudnienie

W 2010 roku na terenie województwa kujawsko pomorskiego zarejestrowanych było 85520 przedsiębiorstw. Najwięcej z nich pochodziło z następujących branż: handel i naprawa pojazdów samochodowych(26775 podmiotów), budownictwo(11119 podmiotów), przemysł (9268 podmiotów), opieka zdrowotna i pomoc społeczna(8890 podmiotów), przemysł - przetwórstwo przemysłowe(8593 podmiotów). Przeciętne miesięczne wynagrodzenie brutto w 2011 roku wynosiło 3062,32 zł, (co stanowiło 84,5% średniej ogólnopolskiej).

Zatrudnionych w sektorze publicznym w 2010 roku było 159742 osoby, natomiast w prywatnym 520412 osoby, z czego 54% mężczyzn i 46% kobiet. W województwie kujawsko-pomorskim najwięcej osób zatrudnionych jest w sektorze usługowym, ponad 400 tyś, co stanowi 54% (56% dla Polski) ogółu zatrudnionych. Drugim w kolejności sektorem pod względem zatrudnienia jest przemysł skupiający w sobie 31% (30% dla Polski) wszystkich pracowników, występuje w nim zdecydowanie wyższy od innych poziom maskulinizacji (stosunku mężczyzn do kobiet). Najmniej osób zatrudnionych jest w rolnictwie i stanowią oni trochę ponad 14% (12% dla Polski) ogółu zatrudnionych.



Wykres 5: Zatrudnienie

Stopa bezrobocia na terenie województwa kujawsko pomorskiego w październiku 2012 wyniosła 16,8%, poziom bezrobocia stopniowo maleje, jednak w porównaniu do średniej ogólnopolskiej (12,5%) pozostaje nadal dosyć wysokie.

Emerytury i renty

W 2011 roku 464926 osób pobierało świadczenia emerytalne a średnia wysokość emerytury wyniosła w tym okresie 1674,94 zł (981,70 zł dla ubezpieczonych w KRUS). W analogicznym okresie 67933 osób pobierało renty z tytułu niezdolności do pracy, natomiast 69702 osoby otrzymywały renty rodzinne.

Pomoc Społeczna⁶

178 219 osób otrzymało w 2011 roku świadczenia pomocy społecznej (z czego 71% w formie pieniężnej). W przypadku osób starszych 9 423 osoby uzyskały pomoc społeczną (7 266 kobiet i 2 157 mężczyzn). Gminy opłaciły pobyt 1767 mieszkańcom w Domach Pomocy Społecznej. 5 648 osobom przyznano świadczenie - w formie usług opiekuńczych.

Służba zdrowia

W 2010 roku do dyspozycji mieszkańców województwa było 527 aptek (w tym 85 na obszarach wiejskich)⁷. Do ich dyspozycji było także 38 szpitali, 671 zakładów opieki zdrowotnej (488 w miastach, 183 na wsi), 8 zakładów pielęgnacyjno-opiekuńczych. Z czasem nastąpiło stopniowe zwiększenie liczby miejsc, w szpitalach pozostaje ono na mniej więcej na tym samym poziomie (9018 łóżek) natomiast zdecydowanie wzrosło w zakładach opiekuńczo-leczniczych (504 łóżka w 2000 do 921 w 2010 roku) oraz w zakładach pielęgnacyjno-opiekuńczych (z 15 w 200 roku do 320 w 2010 roku). Do dyspozycji seniorów są także 22 sanatoria z 3759 miejscami. Województwo posiada w Ciechocinku oraz Inowrocławiu jedno z najbardziej rozpoznawanych i rozbudowanych obiektów sanatoryjnych w Polsce.

⁶ Dane za 2011 r. pochodzą ze strony Regionalnego Ośrodka Polityki Społecznej w Toruniu http://www.ropstorun.home.pl/index.php?option=com_content&view=article&id=577&Itemid=99 [dostępne 12.12.12]

⁷ Dane za 2010 rok w oparciu o http://www.stat.gov.pl/cps/rde/xbcr/bydgosz/ASSETS_11w11_05.pdf oraz http://www.stat.gov.pl/cps/rde/xbcr/bydgosz/ASSETS_11w11_03.pdf [dostępne 22.12.12]

Infrastruktura pomocowa dostępna dla seniorów na terenie województwa⁸

W województwie kujawsko-pomorskim do dyspozycji seniorów jest:

- 49 Domów Pomocy Społecznej,
- 10 Dziennych Domów Pomocy Społecznej,
- 26 Zakładów Pielęgnacyjno-Opiekuńczych / Zakładów Opiekuńczo-Lecznicznych,
- 23 Hospicja,
- 4 Poradnie geriatryczne,
- 36 Wypożyczalni sprzętu rehabilitacyjnego,
- 143 Kluby Seniora,
- 22 Uniwersytety Trzeciego Wieku.

Organizacje pozarządowe⁹:

- 81 organizacji prowadzących działalność na rzecz osób w wieku emerytalnym,
- 11 organizacji prowadzących działalność na rzecz kombatantów i osób represjonowanych
- 212 organizacji charytatywnych,
- 768 organizacji zajmujących się Pomocą społeczną, w tym pomoc rodzinom i osobom w trudnej sytuacji życiowej oraz wyrównywanie ich szans,
- 560 zajmujących się ochroną i promocją zdrowia,
- 674 zajmujących kulturą, sztuką, ochroną dóbr kultury i dziedzictwa narodowego.

⁸ Informator dla Seniora, ROPS Toruń 2012

⁹ Na podstawie <http://bazy.ngo.pl/> [dostępne 14.12.12]

Seniorzy w wymiarze wojewódzkim

Miejsce seniorów w zapisach wojewódzkich strategii, dokumentów planistycznych

W głównym dokumencie strategicznym dla województwa kujawsko-pomorskiego jakim jest „STRATEGIA ROZWOJU WOJEWÓDZTWA KUJAWSKO-POMORSKIEGO na lata 2007-2020”, problematyka związana z seniorami pojawia się niewiele razy. Należy jednak w tym miejscu nadmienić, że aktualnie opracowywana jest nowa wersja strategii, jednak jej zapisy nie są jeszcze znane. Obecnie obowiązująca strategia wspomina o seniorach w *priorytetowym obszarze działań 2.4 Rozwój infrastruktury społecznej*, w kontekście wzrostu zapotrzebowania na usługi opiekuńcze: „Wzrost liczby ludności starszej, często także ubogiej, zwiększa potrzeby w zakresie usług lekarsko-opiekuńczych”¹⁰. Drugim fragmentem odnoszącym się do seniorów w podobnym kontekście jest: „kształtowanie sieci placówek pomocy społecznej, uwzględniające wzrastające zbiorowości ludzi starszych, często chorych i życiowo bezradnych oraz takich grup jak: ludzi bezdomnych, uzależnionych, i innych”¹¹. Ostatni fragment gdzie strategia odnosi się do tematyki seniorów możemy znaleźć w *Działaniu 3.5 Integracja społeczno-zawodowa i bezpieczeństwo ludności*, gdzie precyzuje się przedsięwzięcia mające przeciwdziałać ubóstwu i wykluczeniu społecznemu „wsparcie instytucjonalne i środowiskowe na rzecz ludzi starych, samotnych, bezdomnych, długotrwale korzystających ze świadczeń pomocy społecznej”¹².

Kolejnym dokumentem w jakim możemy znaleźć odniesienia do seniorów są opublikowane przez Urząd Marszałkowski „Kujawsko-Pomorskie Analizy Regionalne - Prognozy rozwoju województwa kujawsko-pomorskiego 2030+”. Przedstawiają one przewidywania odnośnie zmian jakie nastąpią w województwie w przeciągu najbliższych dekad. Zwracając przy tym także szczególną uwagę na osoby starsze. Nie tylko wskazuje na wzrost liczebności populacji takich osób lecz także wskazuje na co należy zwrócić szczególną uwagę w przypadku tej grupy.

¹⁰ Strategia rozwoju województwa kujawsko-pomorskiego na lata 2007-2020 s.36
http://bip.kujawsko-pomorskie.pl/files/roz_reg/strat_roz/strategia_2007_2020_12_12_2005.pdf

¹¹ tamże s. 37

¹² tamże s. 44

W zakresie analizowanej grupy wiekowej należy zwrócić uwagę przede wszystkim na:

- opiekę zdrowotną (zwłaszcza w zakresie geriatric – specjalność ta powinna być traktowana jako element systemu podstawowej opieki zdrowotnej),
- pomoc społeczną i opiekę socjalną – prognoza wskazuje na spodziewany znaczny wzrost liczby ludności, która będzie wymagała regularnej pomocy, w tym codziennej opieki,
- działalności kulturalno-rozrywkowej – związane z zagospodarowaniem wolnego czasu i samorealizacją ludności starszej (zmiana profilu działających placówek kulturalnych, zwiększenie aktywności i zwiększenie liczby placówek bazy kulturalnej).

Ważną potrzebą będzie likwidacja barier architektonicznych (dostosowanie do możliwości fizycznych ludności starszej) oraz konieczność reorganizacji transportu publicznego (zmniejszenie odległości do przystanków). Zaniedbanie obydwu zagadnień będzie skutkowało powszechnymi wykluczeniami społecznymi wynikającymi z braku możliwości uczestnictwa w życiu społecznym, ze względu na ograniczenia mobilności¹³.

Ostatnim zidentyfikowanym dokumentem szczebla wojewódzkiego odnoszącym się do seniorów jest opracowany przez Regionalny Ośrodek Polityki Społecznej w Toruniu Program strategiczny dla pomocy społecznej "Stymulowanie rozwoju pomocy społecznej w województwie kujawsko - pomorskim perspektywa środowiskowa i instytucjonalna". Dokument ten kieruje kilka ze swoich działań w stronę seniorów. W celu *Działania informacyjne i profilaktyczne*, jednym z działań jest „Aktywizacja i zagospodarowanie potencjału ludzi starych i niepełnosprawnych”¹⁴. W celu *Przedsięwzięcia inwestycyjne i modernizacyjne w pomocy instytucjonalnej*, działaniem takim jest „Rozwijanie lokalnej infrastruktury na rzecz ludzi starych”¹⁵.

Seniorzy jako grupa społeczna niestety nie zajmują szczególnie istotnego miejsca w planowaniu na poziomie województwa. Mimo iż stanowią oni obecnie prawie 1/5 populacji województwa a proporcja ta będzie jeszcze wzrastać, to nie jest to odzwierciedlone w planach i założeniach instytucji szczebla wojewódzkiego. Tematyka seniorów została poruszona w

¹³ Kujawsko-Pomorskie Analizy Regionalne Prognozy rozwoju województwa kujawsko-pomorskiego 2030+, s. 22 http://bip.kujawsko-pomorskie.pl/pliki/rozwoj/strategia/Prognozy_rozwoju_województwa_kujawsko-pomorskiego_2030.pdf [dostępne 15.12.12]

¹⁴ Program strategiczny dla pomocy społecznej "Stymulowanie rozwoju pomocy społecznej w województwie kujawsko - pomorskim perspektywa środowiskowa i instytucjonalna". s. 3

<http://www.ropstorun.home.pl/pliki/programy/a3.pdf> [dostępne 15.12.12]

¹⁵ tamże s. 6

zaledwie trzech dokumentach. W najistotniejszym z nich, tj. Strategii Rozwoju pojawili się w zaledwie trzech punktach. Ważne jest także to, że zagadnienia związane z seniorami i szerzej starzeniem się społeczeństwa często pojawiają się w negatywnym kontekście jako problem społeczny. Zaplanowane działania zarówno ze strony Urzędu Marszałkowskiego jak i Regionalnego Ośrodka Polityki Społecznej skierowane są bardziej w stronę budowy infrastruktury pomocowej na rzecz osób starszych. Jednak potencjał seniorów jako grupy społecznej jest w dużej części nie wykorzystywany a wręcz ignorowany w kontekście wojewódzkiego planowania strategicznego. Poza deklaracjami zawartymi w Kujawsko-Pomorskiej Analizie Regionalnej, która jest w mniejszym stopniu wiążąca od dwóch pozostałych dokumentów, nigdzie nie można się spotkać z zagadnieniami aktywizacji oraz reintegracji społecznej seniorów.

Należy jednak zaznaczyć iż w dostępnych materiałach dotyczących nowej strategii rozwoju województwa zagadnienia związane z aktywnością seniorów są zdecydowanie bardziej ewidentne. I tak przykładowo w kontekście obszarów wiejskich pisze się o ”wykorzystaniu potencjału ludzi starszych i ich kwalifikacji”

Wojewódzka Rada seniorów

W województwie kujawsko-pomorskim nie istnieje wojewódzka rada seniorów.

Współpraca środowisk seniorskich w województwie

W województwie kujawsko-pomorskim nie istnieją porozumienia organizacji seniorskich bądź zrzeszające m.in. organizacje seniorskie. Prowadzone są jednak pewne działania w tym kierunku ze strony Toruńskiego Uniwersytetu Trzeciego Wieku. W dniach 10 - 11 października 2011 r. zorganizowana została konferencja regionalna Uniwersytetów Trzeciego Wieku¹⁶, pod hasłem „Uniwersytety Trzeciego Wieku – atrakcyjną formą aktywności osób starszych”. Wydarzenie to miało na celu integrację środowiska UTW, wymianę poglądów, a uczestniczyło w nim 13 UTW z województwa. „Spotkanie przedstawicieli UTW było okazją do bliższego poznania się, zaprezentowania dorobku poszczególnych uniwersytetów, jak również omówienia spraw ważnych dla studentów trzeciego wieku. Jedną z takich ważnych spraw było zaprezentowanie stanu przygotowań do projektu „Rok 2012 – Rokiem

¹⁶ <http://utw.webd.pl/> [dostępne 16.12.12]

Uniwersytetów Trzeciego Wieku” oraz wypracowanie postulatów związanych z obchodami”¹⁷. Są to dopiero wstępne działania ale mogą one stanowić zarazem pierwszy krok w nawiązaniu szerszej współpracy pomiędzy UTW.

Organizacją o najszerszym zasięgu, najdłuższych tradycjach i zrzeszającą jednocześnie najwięcej seniorów w województwie kujawsko-pomorskim jest Polski Związek Emerytów Rencistów i Inwalidów. Bazy NGO pozwalają zidentyfikować 11 oddziałów na terenie województwa kujawsko-pomorskiego (dodatkowo istnieje wiele kół lokalnych tej organizacji), niestety dokładna liczba członków nie została podana do publicznej wiadomości.

Systemowe działania na rzecz seniorów w województwie

Organizacją prowadzącą główne działania systemowe na rzecz seniorów jest Regionalny Ośrodek Polityki Społecznej w Toruniu. W ramach projektu systemowego ROPS w Toruniu „Akademia pomocy i integracji społecznej – wsparcie kadr”; Priorytet VII „Promocja integracji społecznej”, Poddziałanie 7.1.3 „Podnoszenie kwalifikacji kadr pomocy i integracji społecznej” Programu Operacyjnego Kapitał Ludzki prowadzi między innymi działania skierowane do seniorów. Ostatnim z tych działań była konferencja „Seniorzy we współczesnym społeczeństwie – czyli o kapitale, którego nie da się zmierzyć”¹⁸. Celem konferencji było przedstawienie zadań dla pomocy społecznej w aspekcie starzejącego się społeczeństwa oraz możliwości integracji i aktywizacji osób starszych. Przedstawiono również nowatorskie metody w obszarze aktywizacji i wsparcia środowisk seniorów oraz integracji międzypokoleniowej. Zaprezentowano ideę i założenia Roku Aktywności Seniorów i Uniwersytetów Trzeciego Wieku. Zaprezentowano przykłady dobrych praktyk realizowanych przez różne podmioty w obszarze działań na rzecz seniorów z kraju ze szczególnym uwzględnieniem województwa kujawsko-pomorskiego.

W ramach tego projektu popularyzowane są także działania związane z aktywnością seniorów. Dzieje się to za pomocą reportaży emitowanych w lokalnej telewizji TVP Bydgoszcz¹⁹.

¹⁷ tamże

¹⁸ [http://wsparciekadr.ropstorun.pl/index.php?id=36&no_cache=1&tx_ttnews\[tt_news\]=269&cHash=45e315422e](http://wsparciekadr.ropstorun.pl/index.php?id=36&no_cache=1&tx_ttnews[tt_news]=269&cHash=45e315422e) [dostępne 17.12.12]

¹⁹ http://www.ropstorun.home.pl/index.php?option=com_content&view=article&id=426:reporta-o-aktywizacji-seniorow&catid=36:aktualnoci&Itemid=53 [dostępne 17.12.12]

Innym działaniem systemowym na terenie województwa kujawsko-pomorskiego skierowanym do seniorów jest prowadzony przez Instytut Łukasiewicza projekt „Dziadkowie to skarb!”. Projekt ten ma na celu „znaczące zwiększenie przestrzeni społecznej dla realizacji postulatu solidarności międzypokoleniowej. Chcemy go osiągnąć poprzez uwrażliwienie przedstawicieli administracji samorządowej w całej Polsce oraz społeczności lokalnych na kwestię solidarności międzypokoleniowej, zwiększenie poziomu aktywizacji społecznej osób starych w środowiskach lokalnych, a także uświadomienie potencjału i kompetencji, wynikających z wieku i doświadczenia, jakimi dysponują”²⁰. W województwie materiały projektowe zostały wysłane do większości powiatów i gmin.

Aktywność seniorów w województwie kujawsko-pomorskim

Niezwykle ciekawą i ważną inicjatywą w wymiarze wojewódzkim jest stała współpraca podjęta przez Wojewódzki Ośrodek Kultury i Sztuki w Bydgoszczy z seniorami. Ośrodek wspiera inicjatywy kulturalne seniorów z województwa. Główną imprezą organizowaną w Bydgoszczy jest „Ogólnopolski Przegląd Artystycznego Ruchu Seniorów”, który w tym roku odbył się po raz piętnasty (pierwszy odbył się w 1979 roku)²¹. W 2012 roku w Przeglądzie udział wzięło ponad tysiąc osób z 11 województw. Zaprezentowało się 60 zespołów, 18 solistów w tym gawędziarze ludowi, wokaliści i recytatorzy oraz 2 duety. Wystąpiły zespoły folklorystyczne, obrzędowe, kabarety, teatry, teatry tańca, teatr cienia, chóry mieszane, żeńskie, męskie i zespoły wokalne. Program tegorocznego ARS był urozmaicony, bogaty w różnorodne formy, folklor i obrzędy z różnych regionów Polski. Poza tym WOKiS w Bydgoszczy aktywnie współpracuje z lokalnym Uniwersytetem Trzeciego Wieku²² oraz organizuje cykliczny konkurs skierowany do klubów seniora – „Laur Seniora”²³. Inną cykliczną imprezą skierowaną do seniorów jest „Babie Lato”. Jak ujmują to sami organizatorzy: „Plenerowa impreza o charakterze cyklicznym (odbywa się co dwa lata), dla członków klubów seniora działających w kołach zainteresowań, rękodzieła artystycznego i ludowego. Przeglądowi towarzyszą występy zespołów artystycznych seniorów: chórów, kapel podwórkowych, ludowych, zespołów wokalnych i folklorystycznych oraz kabaretów”.

²⁰ <http://www.dziadkowitzoskarb.pl/o-projekcie-dziadkowie-to-skarb> [dostępne 17.12.12]

²¹ http://www.wok.bydgoszcz.com/full_news.php?id=645 [dostępne 17.12.12]

²² http://www.wok.bydgoszcz.com/full_news.php?id=652 [dostępne 17.12.12]

²³ http://www.wok.bydgoszcz.com/pracownie_imprezy.php?id=2&lab=10 [dostępne 17.12.12]

Celem przeglądu jest zaprezentowanie dorobku rękodzieła artystycznego członków klubów seniora i osób niepełnosprawnych, konfrontacja i wymiana doświadczeń seniorów w amatorskiej twórczości artystycznej w zakresie haftu, koronkarstwa, dziewiarstwa, korzenioplastyki, metaloplastyki, zabawkarstwa, ceramiki, malarstwa, pamiątkarstwa.

Pierwszy przegląd odbył się w 1985 r. Członkowie klubów zjechali do Wojewódzkiego Ośrodka Kultury między innymi z haftem, koronką, rzeźbą, chcąc pokazać i podpatrzeć innych, wymienić się wzorami między regionami, porozmawiać o twórczości. Impreza przypadła do serca seniorom i cieszy się wśród nich jak i mieszkańców Bydgoszczy, do których jest skierowana, ogromnym powodzeniem.

Współorganizatorem Babiego Lata jest Ogólnopolskie Stowarzyszenie Seniora z siedzibą w Bydgoszczy²⁴.

Powiatowe/gminne Rady seniorów

Obecnie w województwie kujawsko-pomorskim istnieje jedna rada seniorów w Bydgoszczy. Rada została powołana do życia 8 kwietnia 2011r. jako organ doradczy Prezydenta Miasta Bydgoszczy w sprawach dotyczących osób starszych. Według artykułu 4 regulaminu Bydgoskiej Rady Seniora, do zakresu działania rady należy:

„§ 4

Celem działania Rady jest integracja, wspieranie i reprezentowanie środowiska osób starszych na zewnątrz poprzez:

- 1) ścisłą współpracę z władzami Miasta przy rozstrzyganiu istotnych spraw i oczekiwań,
- 2) przedstawianie propozycji w zakresie ustalania priorytetów zadań w perspektywie krótko i długoterminowych działań na rzecz seniorów,
- 3) wydawanie opinii, formułowanie wniosków służących rozwojowi działalności na rzecz seniorów,
- 4) zgłaszanie uwag do stanowionych aktów prawa miejscowego,
- 5) wspieranie różnorodnych form działalności kulturalnej i edukacyjnej,

²⁴ http://www.wok.bydgoszcz.com/pracownie_impresy.php?id=4&lab=10 [dostępne 18.12.12]

- 6) dążenie do odtwarzania i umacniania międzypokoleniowych więzi społecznych,
- 7) współdziałanie z Miejskim Ośrodkiem Kultury w sprawie organizacji imprez przez seniorów,
- 8) współpraca z Wojewódzkim Ośrodkiem Kultury i Sztuki „Stara Ochronka” oraz udział w środowiskowych, rejonowych i ogólnopolskich imprezach kulturalnych,
- 9) upowszechnianie wiedzy o potrzebach, prawach i możliwościach, a przede wszystkim wzmacnianie wpływu seniorów na decyzje podejmowane przez władze lokalne w tym na jakość usług przeznaczonych dla tej grupy wiekowej²⁵.

Lokalne programy na rzecz seniorów

W województwie kujawsko-pomorskim nie zidentyfikowano żadnych dedykowanych programów na rzecz seniorów. Seniorzy są jednak zauważani jako grupa w ponad 30% Strategii Rozwiązywania Problemów Społecznych z terenu województwa²⁶.

Ważne inicjatywy senioralne realizowane lokalnie

W Toruniu od 2003 roku działa Centrum Aktywizacji Seniorów Polskiego Komitetu Pomocy Społecznej przy Wojewódzkim Ośrodku Animacji Kultury. CAS powstało z coraz bardziej ewidentnego braku w mieście miejsca gdzie seniorzy mogliby się wzajemnie integrować oraz realizować swoje pasje. Seniorzy uczestniczą w wielu działaniach kulturalnych a poza tym „seniorzy włączają się czynnie w pracę na rzecz innych środowisk. Jako wolontariusze odwiedzają podopiecznych PKPS, utrzymują kontakty z dziećmi - wychowankami świetlicy socjoterapeutycznej, czytają przedszkolakom bajki w ramach akcji „Cała Polska Czyta Dzieciom”, realizują przedstawienia jasełkowe, inscenizacje bajek, organizują imprezy na Dzień Dziecka, Mikołajki, Walentynki, współpracują z Fundacją Ducha na Rzecz Rehabilitacji Naturalnej Ludzi Niepełnosprawnych oraz Domem Pomocy Społecznej w Małej Nieszawce, opracowują kartki okolicznościowe, tworzą obrazy ze skóry, wspólnie celebrują swoje imieniny. Zajęcia edukacyjne, w jakich zaś sami biorą udział, obejmują naukę języków

²⁵ http://www.bydgoszcz.pl/informator/Strefa-seniora/Bydgoska_Rada_Seniora.aspx#1 [dostępne 18.12.12]

²⁶ Gądecki J., Kucza M., Ukleja M., Współpraca. Diagnoza współpracy między jednostkami pomocy społecznej i organizacjami pozarządowymi z terenu województwa kujawsko-pomorskiego. Tłok, Toruń 2011, s 35

obcych, obsługi komputera, spotkania z ciekawymi ludźmi, wizyty w lokalnych muzeach, wyjścia do teatru i wycieczki krajoznawcze”²⁷.

Kolejną wartą uwagi inicjatywą jest mieszcząca się w bydgoskiej dzielnicy Fordon spółdzielnia socjalna „Nasz Dom”. Spółdzielnia ta specjalizuje się w dostarczaniu usług opiekuńczych dla seniorów. Jednak zakres oferowanych usług nie ogranicza się wyłącznie do zabiegów pielęgnacyjnych, dużą popularnością cieszy się działalność kulturalna oraz animatorska dla seniorów. Do dyspozycji seniorów jest świetlica, biblioteczka oraz profesjonalne stanowisko do masażu. Spółdzielnia organizuje wieczorki poetyckie i taneczne, wystawy oraz spotkania z ciekawymi ludźmi jak i imprezy okolicznościowe.

Dominującą formą aktywności społecznej seniorów w województwie pozostają różnego rodzaju kluby, zrzeszenia i stowarzyszenia. Samych klubów seniora jest 143²⁸. Przeważnie proces samoorganizacji seniorów jest oddolny, czasami związany z już istniejącymi instytucjami takimi jak Domy Kutry.

Nadal w dosyć małym stopniu występują działania animacyjne skierowane do seniorów. Oferta skierowana do tych osób ciągle rośnie, jednak nadal pozostaje ona na nie wystarczającym poziomie aby sprostać istniejącym potrzebom. A biorąc pod uwagę bardzo dynamiczny rozwój i wzrost tej grupy w najbliższych latach ten dysonans może się jeszcze pogłębić. Ewidentny staje się także brak działań, a może przede wszystkim brak postrzegania seniorów z poziomu wojewódzkiego. Duży potencjał w województwie kujawsko-pomorskim leży w działaniach sieciujących. Aktywność seniorów istnieje oraz jest dosyć szeroko rozpowszechniona, jednak ma ona charakter lokalny. Poszczególne organizacje seniorskie w nikłym stopniu współpracują ze sobą wzajemnie. Istotne mogą okazać się także działania nakierowane na środowiska decydenckie, pomagające im w uświadomieniu roli jaką mogą mieć seniorzy dla lokalnej społeczności, w tym także zaangażowanie seniorów w radach jednostek samorządu terytorialnego: miejskich, gminnych czy też powiatowych.

Umiarkowanie najlepszą sytuację pod względem dostępnych środków i możliwości posiadają bydgoscy seniorzy. Zdecydowanie więcej pracy wymagają inne duże miasta regionu, takie jak Toruń, Włocławek czy Grudziądz.

²⁷ <http://www.woak.torun.pl/index.php?aid=120211305047a6ca1a7a16e> [dostępne 18.12.12]

²⁸ Informator dla Seniora, ROPS Toruń 2012

Załącznik 1. Lista Adresowa Uniwersytetów Trzeciego Wieku z terenu województwa kujawsko-pomorskiego

1. Toruński Uniwersytet Trzeciego Wieku

ul. Fosa Staromiejska 1 A (pokój nr 8), 87-100 Toruń

e-mail: tutw_torun@wp.pl; strona www: www.torunski.utw.webd.pl

(56) 611-36-37

2. Kazimierzowski Uniwersytet Trzeciego Wieku w Bydgoszczy

ul. Chodkiewicza 30, 85-064 Bydgoszcz

(52) 360-83-86

3. Uniwersytet Trzeciego Wieku przy Wojewódzkim Ośrodku Kultury w Bydgoszczy

Pl. Kościeleckich 6, 85-033 Bydgoszcz

e-mail: seniorzy@work.bydgoszcz.com; strona www: www.wok.bydgoszcz.com

(52) 585-15-01

4. Uniwersytet Każdego Wieku przy Wydziale Zamiejscowym w Bydgoszczy

Wyższej Szkoły Bankowej w Toruniu

ul. Fordońska 74, 85-719 Bydgoszcz

(52) 582-91-17

5. Uniwersytet Trzeciego Wieku Wyższej Szkoły Gospodarki w Bydgoszczy

ul. Garbary 2, 85-229 Bydgoszcz

(52) 567-00-45

Oddziały regionalne

- Białobłocki Ośrodek Kultury - ul. Czysta 1a, 86-005 Białe Błota, tel.: (52) 381-40-37
- Chełmżyński Dom Kultury, ul. Bydgoska 7, Chełmża, tel.: (56) 675 61 15
- Gminny Ośrodek Kultury, ul. Żnińska 9, Damasławek, tel.: (67) 26 13 09
- Urząd Gminy, ul. Bydgoska 21, Dąbrowa Chełmińska, tel. (52) 36-46-055
- Urząd Miasta i Gminy Janikowo. ul. Przemysłowa 6, 88-160 Janikowo, pokój nr 114 , I piętro, Sekretarz Gminy Aleksandra Szczesia,
- Miejsko-Gminny Ośrodek Kultury im. Klary Prillowej w Kcyni 89-240 Kcynia tel./fax.052 589 37 58
- Kruszwicka Szkoła Realna, ul. Kujawska 20, Kruszwica, tel. 052 353 44 11

- Centrum Animacji Kultury (dawny „Markus”), ul. Warszawska 19, Łysomice, tel.: (56) 678 31 52.
- Urząd Gminy w Nowej Wsi Wielkiej, ul. Ogrodowa 2, 86-060 Nowa Wieś Wielka, tel.: (52) 320-68-68
- Gminny Ośrodek Kultury w Osielsku, ul. Szosa Gdańska 57, tel. 52 381 35 67
- Ośrodek Kultury i Turystyki, ul. Św. Jan 12, 88-170 Pakość. tel. 52 35-18-345
- Centrum Aktywności i Edukacji, ul. 23 stycznia 9, Solec Kujawski, tel.: (52) 387-29-51.
- Wąbrzeski Dom Kultury, ul. Wolności 47, 87-200 Wąbrzeźno, Telefon: 56 688-17-27
- Urząd Miejski w Więcborku, ul. Mickiewicza 22, 89 – 410 Więcbork, 52/38-95-225

6. Uniwersytet Trzeciego Wieku przy Wyższej Szkole Środowiska w Bydgoszczy

ul. Fordońska 120, 85-739 Bydgoszcz

(52) 328-40-31

7. Uniwersytet Trzeciego Wieku przy WSG w Inowrocławiu

ul. Poznańska 43/45, 88-100 Inowrocław

e-mail: katarzyna.palasz@byd.pl; strona www: www.inowroclaw.byd.pl

(52) 567-00-90

8. Kujawsko-Dobrzyński Uniwersytet Trzeciego Wieku działający przy Wyższej Szkole Humanistyczno-Ekonomicznej we Włocławku WSHE we Włocławku

Dział Dydaktyki

ul. Okrzei 94, 87-800 Włocławek

e-mail: kdutw@wshe.pl

(54) 425-20-07 wew. 23

9. Kujawsko-Dobrzyński Uniwersytet Trzeciego Wieku – oddział w Radziejowie WSHE we Włocławku

Dział Dydaktyki

ul. Okrzei 94, 87-800 Włocławek

e-mail: kdutw@wshe.pl

(54) 425-20-07 wew. 23

10. Kujawsko-Dobrzyński Uniwersytet Trzeciego Wieku - oddział w Rypinie WSHE we Włocławku

Dział Dydaktyki

ul. Okrzei 94, 87-800 Włocławek

e-mail: kdutw@wshe.pl

(54) 425-20-07 wew. 23

11. Kujawsko-Dobrzyński Uniwersytet Trzeciego Wieku – oddział w Aleksandrowie Kujawskim WSHE we Włocławku

Dział Dydaktyki

ul. Okrzei 94, 87-800 Włocławek

e-mail: kdutw@wshe.pl

(54) 425-20-07 wew. 23

12. Kujawsko-Dobrzyński Uniwersytet Trzeciego Wieku – oddział w Ciechocinku WSHE we Włocławku

Dział Dydaktyki

ul. Okrzei 94, 87-800 Włocławek

e-mail: kdutw@wshe.pl

(54) 425-20-07 wew. 23

13. Włocławski Uniwersytet Trzeciego Wieku

ul. Nowomiejska 25, 87-800 Włocławek

strona www: www.wloclawek.utw.pl

(54) 232-99-50

14. Uniwersytet Trzeciego Wieku w Barcinie przy Miejskim Domu Kultury

ul. Mogileńska 3, 88-190 Barcin

(52) 383-23-27

15. Uniwersytet Trzeciego Wieku w Świeciu

ul. Wyszyńskiego 15, 86-105 Świecie

(52) 331-21-88

16. Uniwersytet Trzeciego Wieku Wyższej Szkoły Zarządzania Środowiskiem

w Tucholi

ul. Pocztowa 13, 89-500 Tuchola

e-mail: rektorat@tuchola.pl

(52) 559-20-22

17. Uniwersytet Trzeciego Wieku w Lipnie

ul. Piłsudskiego 22, 87-600 Lipno

e-mail: sekretariat@sutw-lipno.org, strona www: www.sutw-lipno.org

(54) 287-24-40

18. Uniwersytet Trzeciego Wieku Ziemi Mogileńskiej

ul. Ks. P. Wawrzyniaka 1, 88-300 Mogilno

(52) 315-24-80

19. Uniwersytet Trzeciego Wieku przy Chełmińskim Domu Kultury

ul. Dworcowa 40 A, 86-200 Chełmno

(56) 686-48-08

20. Uniwersytet Trzeciego Wieku w Nakle Nad Notecią przy Nakielskim Ośrodku Kultury

Al. Mickiewicza 3, 89-100 Nakło n/Notecią

(52) 386-08-62

21. Golubsko-Dobrzyński Uniwersytet Trzeciego Wieku

ul. Żeromskiego 5/8 (mieszkanie prywatne), 87-400 Golub-Dobrzyń

(56) 682-16-90

22. Uniwersytet Trzeciego Wieku w Więcborku Filia Uniwersytetu Trzeciego Wieku Wyższej

Szkoły Gospodarki w Bydgoszczy

Urząd Miejski w Więcborku

ul. Mickiewicza 22A, 89-410 Więcbork

e-mail: promocja@wiecbork.pl, strona www: www.wiecbork.pl

Załącznik 2. Wykaz Kół Gospodyń Wiejskich

POWIAT ALEKSANDROWSKI

- KGW w Zbrachlini
- Gminna Rada Koła Gospodyń Wiejskich w Wagańcu

POWIAT BRODCICKI

- KGW Jabłonowo Zamek
- KGW Mileszewy
- KGW Kamień
- KGW Lembarg
- KGW Konojady
- KGW Buk Góralski
- KGW Górale
- KGW Bukowiec
- KGW Płowężek
- KGW Nowa Wieś
- KGW Budziszewo
- KGW Płowęż
- KGW Szczepanki
- KGW Zbiczno
- KGW Sumowo
- KGW Ciche
- KGW Lipowiec

GMINY POWIATU BYDGOSKIEGO

- KGW w Dobrczu
- KGW w Borównie
- KGW w Gądeczcu
- KGW w Kozielcu
- KGW w Strzelcach Dolnych
- KGW w Trzebieniu
- KGW w Trzęsacz
- KGW w Wudzynie

- KGW w Wudzyнку
- KGW w Kusowie
- KGW Buszkowo
- KGW Bytkowice
- KGW Glinki
- KGW Gogolin
- KGW Gościeradz
- KGW Lucim
- KGW Łąsko Wielkie
- KGW Mąkowsko
- KGW Morzewiec
- KGW Nowy Dwor”Odnowa
- KGW Nowy Dwor
- KGW Nowy Jasiniec
- KGW Salno
- KGW Stary Dwór
- KGW Stary Jasiniec
- KGW Tryszczyn
- KGW Wiązowno
- KGW Wierzchucin Krolewski
- KGW Wilcze
- KGW Wiskitno
- KGW Witoldowo
- KGW Okole
- KGW Otorowo-Makowiska
- KGW Przyłubie
- KGW Chrośna
- KGW Kujawska

POWIAT CHEŁMIŃSKI

Grupa ROBAKOWO

Grupa CEPNO

POWIAT GOLUBSKO-DOBRZYŃSKI

- KGW Elgiszewo
- KGW Ciechocin
- KGW Małszyce
- KGW Nowa Wieś

- KGW Rudaw
- KGW Miliszewscy
- KGW Piotrkowo
- KGW Świętosław
- KGW Morgowo
- KGW w Pruskiej Łące
- KGW w Kiełpinach
- KGW Kowalewo Pomorskie
- KGW w Radominie
- KGW w Działyniu

- **POWIAT GRUDZIĄDZKI**

- Stowarzyszenie „Koło Gospodyń Wiejskich Nicwałd”
- Stowarzyszenie „Przyjaciele Boguszewa”
- KGW Gruta
- KGW w Orlu
- KGW w Annowie
- KGW Nogat
- KGW Gorzałki
- KGW Szynwałd
- KGW Przesławice
- KGW Szonowo
- KGW Wiejskich Zawda
- KGW Jakubkowo
- KGW Bogdanki
- KGW Plesewo
- KGW Kozłowo
- KGW Jankowice
- KGW Święte
- KGW w Bursztynowie
- KGW w Linowie

POWIAT MOGILEŃSKI

- KGW Dąbrowa
- KGW Sucharzewo
- KGW Parlin
- KGW Parlinek
- KGW Sędowo
- KGW Mierucin

- KGW Mierucinek
- KGW Krzekotowo
- KGW Mokre
- KGW Słaboszewo
- KGW Białe Błota
- KGW Szczepankowo
- KGW Szczepanowo
- Gminna Rada Kół Gospodyń Wiejskich
- KGW Białotul
- KGW Chabsko
- KGW Czarnotul
- KGW Czerniak
- KGW Dzierżążno
- KGW Gębice
- KGW Goryszewo
- KGW Gozdanin
- KGW Wyrobki
- KGW Huta Palędzka
- KGW Izdby
- KGW Kamionek
- KGW Kunowo
- KGW Kwieciszewo
- KGW Józefowo
- KGW Marcinkowo
- KGW Niestronno
- KGW Olsza
- KGW Padniewko
- KGW Padniewo
- KGW Palędzie Dolne
- KGW Procyń
- KGW Lubieszewo
- KGW Ratowo
- KGW Strzelce
- KGW Świerkówiec
- KGW Twierdziń
- KGW Wasielewko
- KGW Wszedzień
- KGW Wylatowo
- KGW Zbytowo
- KGW Żabno
- KGW Żabienko

POWIAT NAKIELSKI

- KGW Białowieża
- KGW Drażno
- KGW Izabela
- KGW Kazmierzewo
- KGW Kosowo
- KGW Matyldzin
- KGW Modrakowo
- KGW Mroczka
- KGW Rościmin
- KGW Samsiecznynek
- KGW Wiele
- KGW Witosław
- KGW Wyrza
- KGW GORZEŃ
- KGW GUMNOWICE
- KGW KARNOWO
- KGW KARNÓWKO
- KGW MAŁOCIN
- KGW MICHALIN
- KGW NAKŁO
- KGW PATEREK
- KGW POLICHNO
- KGW ROZWARZYN
- KGW SUCHARY
- KGW ŚLESIN
- KGW TRZECIWNICA
- KGW Dębowo
- KGW Liszkówko
- KGW Sadki
- KGW Anieliny
- KGW Bnin
- KGW Mrozowo
- KGW Jadwiżyn
- KGW Łódzia
- KGW Radzicz
- KGW Kraczk
- KGW Śmielin

- KGW Kołaczkowo
- KGW Tur
- KGW Brzózki
- KGW Samokłęski Małe
- KGW Samokłęski Duże
- KGW Stary Jarużyn
- KGW Szaradowo
- KGW Chomętowo
- KGW Wąsosz
- KGW Ciężkowo
- KGW Królikowo
- KGW Retkowo
- KGW Rynarzewo
- KGW Dąbrówka Słupska
- KGW Chraplewo
- KGW Kornelin
- Stowarzyszenie Gminnej Rady Kobiet w Szubinie

]POWIAT] RADZIEJOWSKI

- KGW w Krzywosądzcy
- KGW w w Szczebłotowie
- KGW Byczyna Kolonia
- KGW Bronisław
- KGW Bodzanowo Drugie
- KGW Bodzanowo
- Gminna Rada Kół Gospodyń Wiejskich w Dobrem
- KGW w Czołowie
- KGW w Opatowicach
- KGW w Płowcach
- KGW w Starym Radziejowie
- KGW w Szóstce
- KGW w Zagorzycach

POWIAT RYPIŃSKI

- KGW w Godziszewach
- KGW w Sadłowie
- KGW w Kowalkach
- KGW w Rypałkach

- KGW Okalewo-Kolonia
- KGW Przywitowo
- KGW Czarnia Mała

POWIAT ŚWIECKI

- KGW w Sierosławiu
- KGW „Nowoczesna Pani” w Drzycimiu
- KGW „Gackowianki” w Gackach Teresa Piotrowska
- KGW w Taszewie
- KGW w w Piskarkach
- KGW w Jeżewie
- KGW w Buczku
- KGW w Czersku Świeckim
- KGW w Dubielnie
- KGW w Ciemnikach
- KGW w Belno
- KGW w w Białym
- KGW Jędrzejewo
- Stowarzyszenie kobiet Wiejskich Mszano
- KGW Polski Konopat
- KGW Drozdowo
- KGW Czaple
- KGW Czapelki
- KGW Ernestowo
- KGW Dworzysko
- KGW Sartowice
- KGW Sulnowo
- KGW Topolek
- KGW Jania Góra
- KGW Lubania-Lipiny

POWIAT TORUŃSKI

- KGW w Grębocinie
- KGW w Młyńcu Pierwszym
- KGW w Mierzynku
- Stowarzyszenie Kobiet Aktywnych Wsi Rogówko
- KGW Gostkowo
- KGW Kamionki Duże

- KGW Kamionki Małe
- KGW Lulkowo
- KGW Wytrębówice
- KGW Górsk
- KGW Siemoń
- KGW Zławieś Wielka
- KGW Zławieś Mała
- KGW Pędzewo
- KGW Zarośle Cienkie
- KGW Rzęczkowo
- KGW Skłudzewo

POWIAT TUCHOLSKI

- KGW Brzozie
- KGW Nowy Sumin
- KGW Krzywogoniec
- KGW Wielkie Budziska
- KGW Iwec
- KGW Ostrowo
- KGW Wysoka
- KGW Ludwichowo-Trzebciny
- KGW Zalesie
- KGW Zdroje
- KGW Zielonka
- KGW Małe Gacno
- Gminna Rada Kobiet
- KGW w Bagienicy
- KGW w Łyskowie
- KGW we Wielkim Mędromierzu
- KGW w Wielkiej Kloni
- KGW w Przyrowie
- KGW w Małej Kloni
- KGW w Pruszczu
- KGW w Kamienicy
- KGW Lubiewo
- KGW Trutnowo
- KGW Lubiewice
- KGW Minikowo
- KGW Sucha
- KGW Cierplewo

- KGW Wełpin
- KGW Bysław
- KGW Klonowo
- KGW Bysławek
- Stowarzyszenie „Gminna Rada Kół Gospodyń Wiejskich w Tucholi

POWIAT WĄBRZESKI

- KGW w Dębowej Łące
- KGw w Wielkim Pułkowie
- KGW w Wielkich Radowiskach
- KGW w Małym Pułkowie
- KGW w Lipnicy
- KGW w Lipnicy
- KGW w Kurkocinie
- KGw w Niedźwiedziu
- KGW w Nowej Wsi Królewskiej
- KGD Myśliwiec
- KGD Jaworze
- KGW Jarantowiczki
- KGW Sitno
- KGW Łabędź
- KGW Trzcianek
- KGW Przydwórz
- KGW Ryńsk
- KGW Ludowice
- KGW Orzechówko
- KGW Orzechowo
- KGW Pływaczewo
- KGW Zieleń
- KGW Małe Radowiska
- KGW Stanisławki
- KGW Wałeczyk
- KGW Wałycz
- KGW Jarantowice

POWIAT ŻNIŃSKI

- KGW Wójcin
- KGW Jadowniki

- KGW Murczynek
- KGW Wawrzyńki
- KGW Białozewin
- Gminna Rada KGW Żnin

*Opracował: Krzysztof Kanabaj
Toruń 2012*